

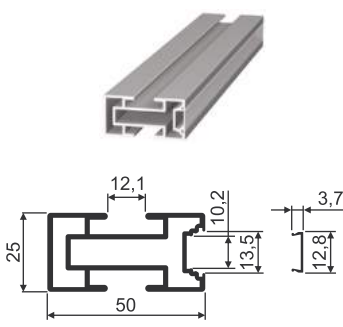

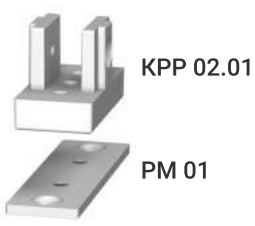

Техническое описание гардеробной системы MODUS

Гардеробная система MODUS - современное решение для организации любого пространства. Благодаря особенностям конструкции нашу систему легко монтировать и изменять в будущем.




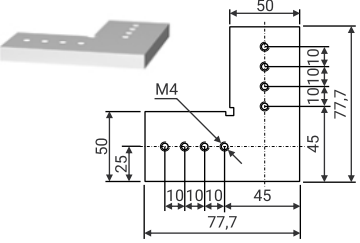





Рекомендуемая ширина монтажного проема – 600-1000 мм, глубина стеллажа – 400-600 мм.

Система представлена в двух цветах: серебро А 00 и черный матовый А 05.
Все комплектующие в цвет опорного профиля РА 02.

Комплектация:

Артикул	Изображение	Наименование/описание
РА 02		<p>Профиль опорный алюминиевый <i>(рассеиватель в комплекте)</i></p> <p>Алюминиевый профиль для изготовления каркаса гардеробной системы. Форма профиля позволяет разместить светодиодную ленту. Возможная длина: 5,5м/ 6,1м</p>
КРР 01		<p>Крепление пол-потолок <i>(используется с двумя винтами М5х8)</i></p> <p>Применяется в качестве регулируемой опоры для несущего профиля гардеробной системы. Эта опора крепится к профилю-стойке двумя винтами М5х8 и к полу/потолку с помощью саморезов (винты, саморезы и дюбели в комплект не входят). Высота опоры (min, max): 77/91 мм. Допуск на одну опору = высота стеллажа минус 84 мм (оптимальное значение).</p>
КРР 02		<p>Крепление пол - потолок/стена с площадкой под саморез <i>(используется с четырьмя винтами М5х8)</i></p> <p>Крепление пол-потолок с площадкой под саморез применяется в качестве нерегулируемой опоры для несущего профиля гардеробной системы. Крепится к профилю-стойке двумя винтами М5х8 и к полу/потолку/стене через площадку с помощью саморезов (винты, саморезы и дюбели в комплект не входят). Толщина крепления без площадки: 10 мм Толщина крепления с площадкой: 13 мм Допуск на одну опору = высота стеллажа минус 13 мм.</p>
КРР 03		<p>Крепление пол-потолок с фиксирующим винтом <i>(используется с двумя винтами М5х8)</i></p> <p>Применяется в качестве регулируемой опоры для несущего профиля гардеробной системы MODUS. Эта опора крепится к профилю-стойке двумя винтами М5х8 и к потолку с помощью саморезов (винты, саморезы и дюбели в комплект не входят). Высота опоры (min/max, мм): 26/36 мм. Допуск на одну опору = высота стеллажа минус 31 мм (оптимальное значение).</p>

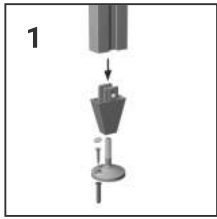
Комплектация:

Артикул	Изображение	Наименование/описание
PDD		Полкодержатель <i>(используется с двумя винтами M5x10)</i> Применяется для крепления деревянных полок, а также полок из ЛДСП, МДФ и т.п. В качестве полок рекомендуем использовать материал толщиной от 16 до 28 мм. (винты, саморезы и дюбели в комплект не входят)
PDS		Полкодержатель для полок из стекла <i>(используется с двумя винтами M5x10)</i> Рекомендуем использовать стеклянные полки толщиной 6 или 8 мм. (винты, саморезы и дюбели в комплект не входят)
PD 03		Полкодержатель поворотный для наклонных полок <i>(используется с двумя винтами M5x10)</i> Применяется для крепления деревянных полок, а также полок из ЛДСП, МДФ и т.п. В качестве полок рекомендуем использовать материал толщиной от 16 до 28 мм. (винты, саморезы и дюбели в комплект не входят)
UPA		Угловой элемент закладной Предназначен для соединения несущего профиля под прямым углом. Требуется запил профиля под углом 45° и присадка под сборочные винты. <i>(в комплекте винт M4x8 никель – 8шт.)</i>
K 46		Крепление для ящиков <i>(используется с двумя винтами M5x12)</i> Состоит из двух элементов. Один крепится к профилю с помощью закладного крепления, другой - к навесному модулю. (винты, саморезы и дюбели в комплект не входят)
ZK 01		Закладное крепление для навесных элементов Для установки навесных элементов к профилю-стойке, которое позволяет установить, снять или переставить навесной элемент без демонтажа стеллажа. При установке достаточно вставить крепление в паз профиля и повернуть отверткой до полной фиксации. Для демонтажа следует при помощи отвертки повернуть крепление против часовой стрелки до вертикального положения, и снять навесной элемент. *используется 2шт. на 1 элемент
ZK 03		Закладное крепление для навесных элементов Служит для крепления навесных элементов к профилю - стойке.
ZK 05		Закладное крепление для штанги Служит для крепления штангодержателей прямоугольной трубы.
		Винт потай для крепления навесных элементов и опор (M5*10, M5*12, M5*8) Винт потай диаметром 5 мм под шестигранный ключ для крепления навесных элементов и опор при сборке интерьерных стеллажей. Применение: Винт M5x10 - для крепления всех навесных элементов к профилю-стойке, кроме K 46. Винт M5x12 - для крепления навесных элементов K 46 к профилю-стойке. Винт M5x8 - для фиксации профиля-стойки к опорам KPP 01, 02, 03.

Комплектация:

Артикул	Изображение	Наименование/описание
TR 01		<p>Штанга овальная с пазом под уплотнитель (уплотнитель в комплекте)</p> <p>Длина: 5,8 м</p>
TPL		<p>Штанга прямоугольная с пазом под уплотнитель и возможностью установки светодиодной ленты (уплотнитель и рассеиватель в комплекте)</p> <p>Длина: 5,8 м</p>
TP		<p>Штанга прямоугольная с пазом под уплотнитель (уплотнитель в комплекте)</p> <p>Длина: 5,8 м</p>
D 20		<p>Штангодержатель овальный (используется с двумя винтами M5x10)</p> <p>Является опорным элементом для штанги овальной TR 01. (винты, саморезы и дюбели в комплект не входят)</p>
DT 01		<p>Штангодержатель прямоугольный (используется с двумя винтами M5x10)</p> <p>Является опорным элементом для прямоугольных штанг TP и TPL. (винты, саморезы и дюбели в комплект не входят)</p>

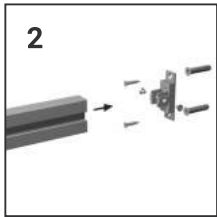
Схема сборки гардеробной системы MODUS



KPP 01
Крепление вертикального профиля
(пол/потолок)

Высота крепления от 77 до 91 мм

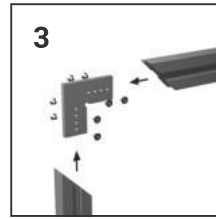
Используется с винтами M5*8 (2 шт.)



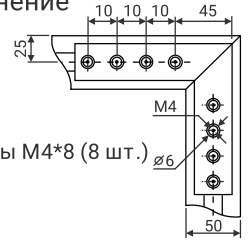
KPP 02
Крепление универсальное
(пол/потолок/стена)

Толщина крепления с площадкой - 13 мм
Толщина крепления без площадки - 10 мм

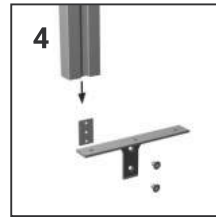
Используется с винтами M5*8 (4 шт.)



UPA
Угловое соединение



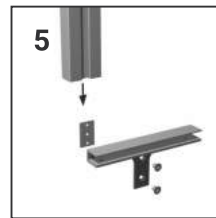
В комплекте: винты M4*8 (8 шт.)



PDD
Крепление полок из ДСП
или МДФ

Ширина полки = Ширина монтажного
проема минус 2 мм.

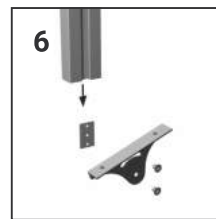
Используется с винтами M5*10 (2 шт.)



PDS
Крепление стеклянных полок

Ширина полки = Ширина монтажного
проема минус 8 мм. В качестве полок
рекомендуем использовать стекло
толщиной 6 или 8 мм.

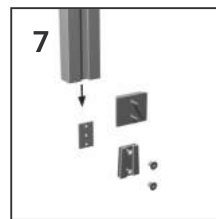
Используется с винтами M5*10 (2 шт.)



PD 03
Крепление наклонных полок

Ширина полки = Ширина монтажного
проема минус 2 мм.

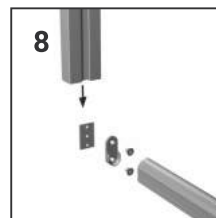
Используется с винтами M5*10 (2 шт.)



K 46
Крепление навесных модулей

Ширина секции = Ширина монтажного
проема минус 25 мм.

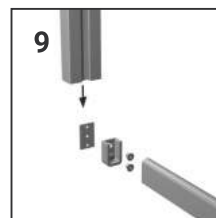
Используется с винтами M5*12 (2 шт.)



D 20
Крепление овальной штанги

Длина штанги = Ширина монтажного
проема минус 7 мм.

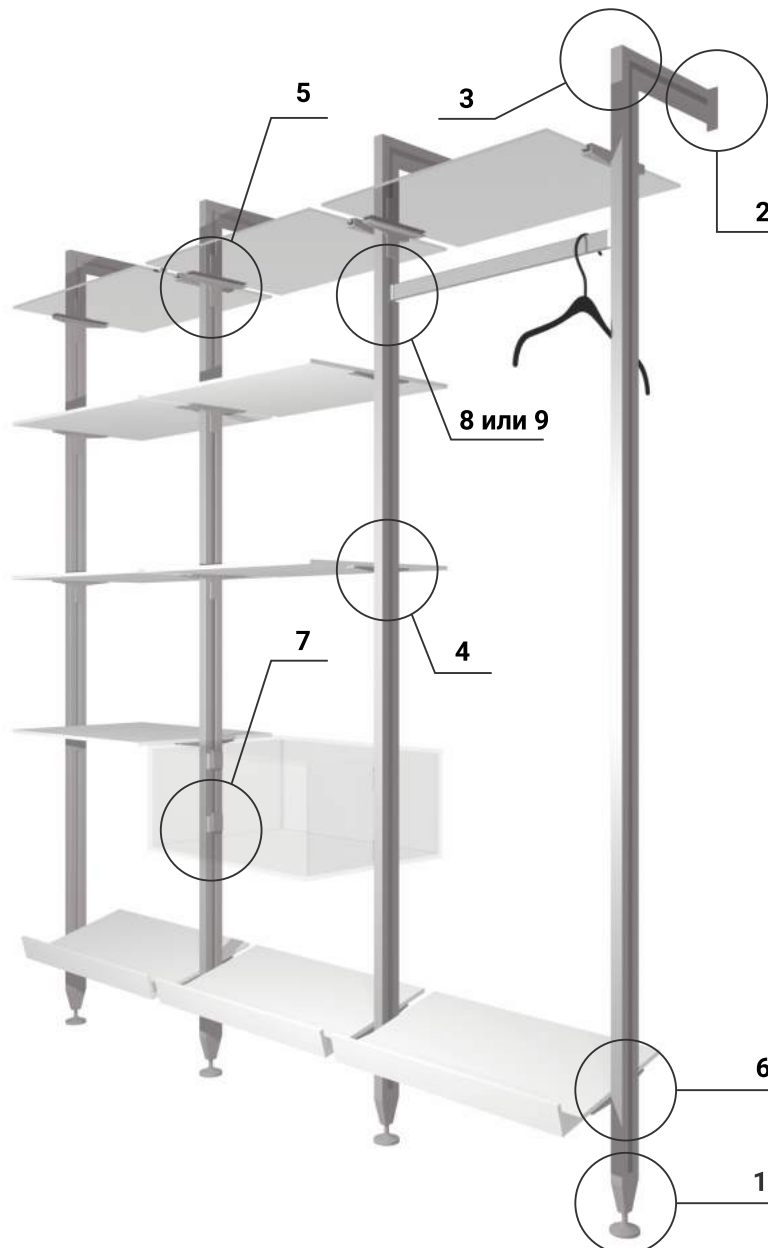
Используется с винтами M5*10 (2 шт.)



DT 01
Крепление прямоугольной штанги

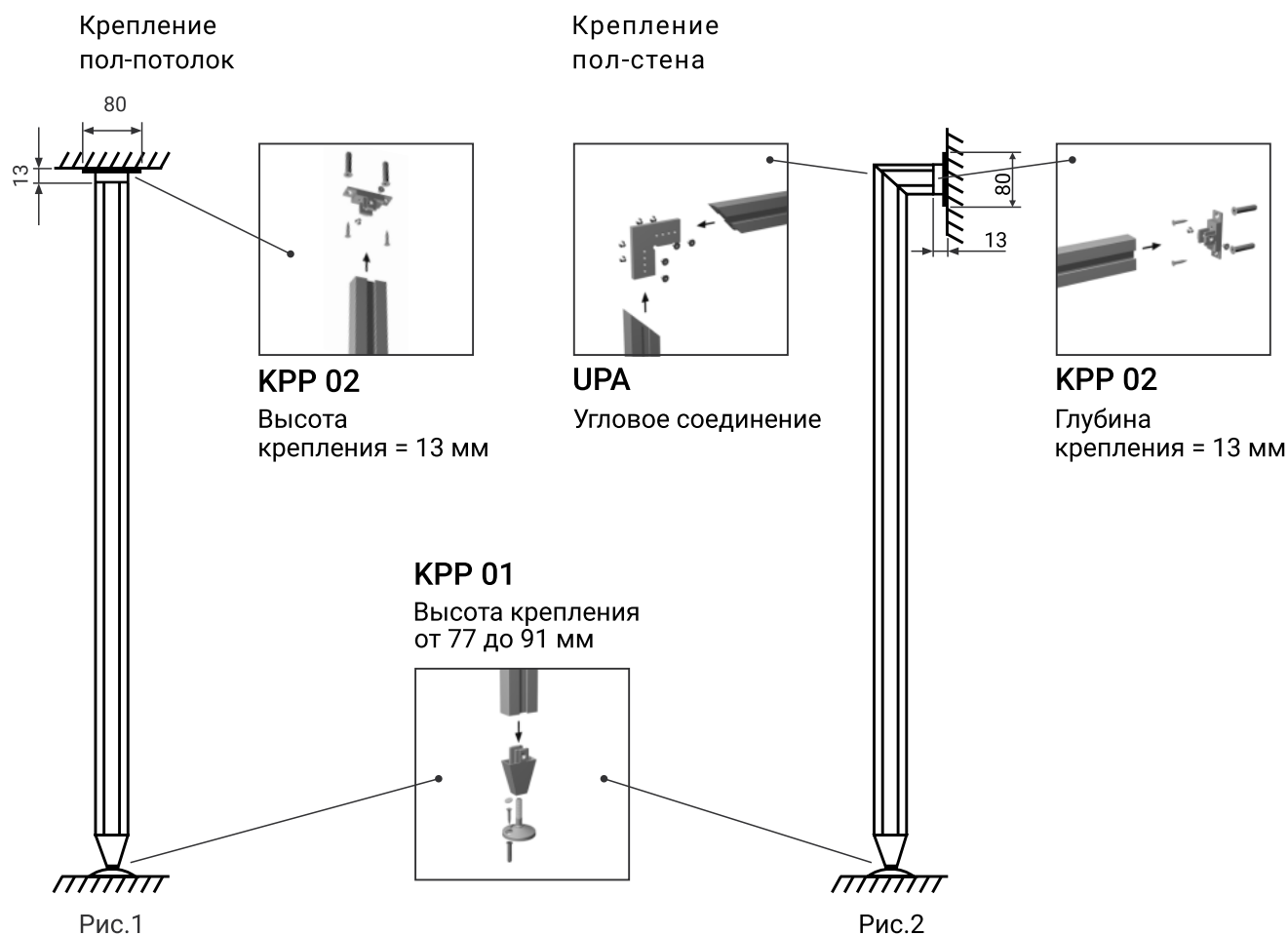
Длина штанги = Ширина монтажного
проема минус 6 мм.

Используется с винтами M5*10 (2 шт.)



Порядок установки гардеробной системы MODUS

1. Монтаж основных конструктивных элементов из опорного профиля



1.1. Вариант монтажа пол - потолок (Рис.1)

1. Для определения длины алюминиевого профиля-стойки РА 02 расчет производится по формуле:

*Длина вертикального профиля = габаритная высота стеллажа минус 97 мм
(при использовании креплений КПП 01 + КПП 02).*

2. Нарезаем алюминиевый профиль РА 02 в полученный размер.
3. Собираем крепление КПП 01.
4. Собираем крепление КПП 02.
5. В профиль-стойку РА 02 снизу вставляем закладные элементы ZK 03 в количестве, соответствующем числу навесных элементов.
6. Фиксируем крепление КПП 02 к профилю-стойке РА 02 при помощи винтов М5х8. На крепление КПП 01 профиль надеваем сверху и крепим винтами М5х8.
7. Производим разметку пола и потолка, сверлим отверстия.
8. Выравниваем стойки-опоры РА 02 по уровню и фиксируем их к полу и потолку при помощи саморезов.

1.2. Вариант монтажа пол - стена (Рис. 2 на стр. 65)

1. Для определения длины алюминиевого профиля-стойки РА 02 расчет производится по формулам:

*Длина вертикального профиля = габаритная высота стеллажа минус 84 мм (среднее значение)
(при использовании креплений KPP 01 + KPP 02)*

*Длина горизонтального профиля = габаритная глубина конструкции из опорного профиля
минус 13 мм (при использовании KPP 01 + KPP 02)*

2. При сборке системы пол-стена необходимо предварительно запилить профиль РА 02 под углом 45° и присадить под сборочные винты. Вертикальная и горизонтальная части стойки РА 02 соединяются между собой под углом 90° при помощи углового элемента UPA.
3. Собираем крепление KPP 01.
4. Собираем крепление KPP 02.
5. В профиль-стойку РА 02 снизу вставляем закладные элементы ZK 03 в количестве, соответствующем числу навесных элементов.
6. Фиксируем крепление KPP 02 к профилю-стойке РА 02 при помощи винтов М5х8. На крепление KPP 01 профиль надеваем сверху и крепим винтами М5х8.
7. Производим разметку пола и стены, сверлим отверстия.
8. Устанавливаем профиль-стойку РА 02 с креплениями KPP 01 и KPP 02 к стене и полу, фиксируем при помощи саморезов.

2. Расчет и порядок монтажа наполнения

2.1. Монтаж полок из ДСП, МДФ (Рис. 3)

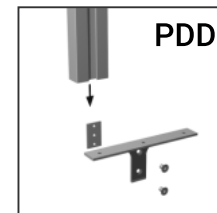
В качестве полок рекомендуем использовать материал толщиной от 16 до 28 мм.

1. Для определения ширины полки расчет производится по следующей формуле:

$$\text{Ширина полки} = \text{Ширина монтажного проема} \text{ минус } 2 \text{ мм}$$

2. Производим разметку высоты полок.
3. К заранее установленным в профиль-стойку PA 02 закладным элементам ZK 03 закрепляем полкодержатель PDD винтами M5x10.
4. Устанавливаем на держатель PDD полку - до упора в стену.
5. Выравниваем полки по уровню и фиксируем их при помощи саморезов.

Рис. 3



2.2. Монтаж стеклянных полок (Рис. 4)

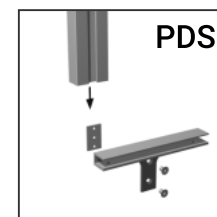
В качестве полок рекомендуем использовать стекло толщиной 6 или 8 мм.

1. Для определения ширины полки расчет производится по следующей формуле:

$$\text{Ширина полки} = \text{ширина монтажного проема} \text{ минус } 8 \text{ мм.}$$

2. При монтаже стеклянных полок используем полкодержатель PDS.
3. Производим разметку высоты полок.
4. К заранее установленным в профиль-стойку PA 02 закладным элементам ZK 03 закрепляем полкодержатель PDS винтами M5x10.
5. Выкручиваем пластиковые адаптеры для зажима стекла.
6. Медленно устанавливаем стекло - до упора в стену.
7. Закручиваем 2 пластиковых зажимных адаптера до полной фиксации стеклянной полки.

Рис. 4



2.3. Монтаж наклонных полок (Рис. 5)

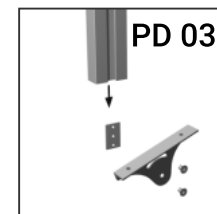
В качестве полок рекомендуем использовать материал толщиной от 16 до 28 мм

1. Для определения ширины полки расчет производится по следующей формуле:

$$\text{Ширина полки} = \text{Ширина монтажного проема} \text{ минус } 2 \text{ мм}$$

2. Производим разметку высоты полок.
3. К заранее установленным в профиль-стойку PA 02 закладным элементам ZK 03 закрепляем полкодержатель PD 03 винтами M5x10.
4. Устанавливаем на держатели PD 03 полку.
5. Фиксируем при помощи саморезов.
6. Устанавливаем необходимый угол наклона. Зажимаем винты.

Рис. 5



2.4. Монтаж навесных модулей

Крепление К 46 служит для навески на опорные профили РА 02 мебельных модулей с выдвигающимися ящиками или другими аксессуарами.

Эти модули можно в случае необходимости снять и/или переставить в другое место без разборки стеллажа.

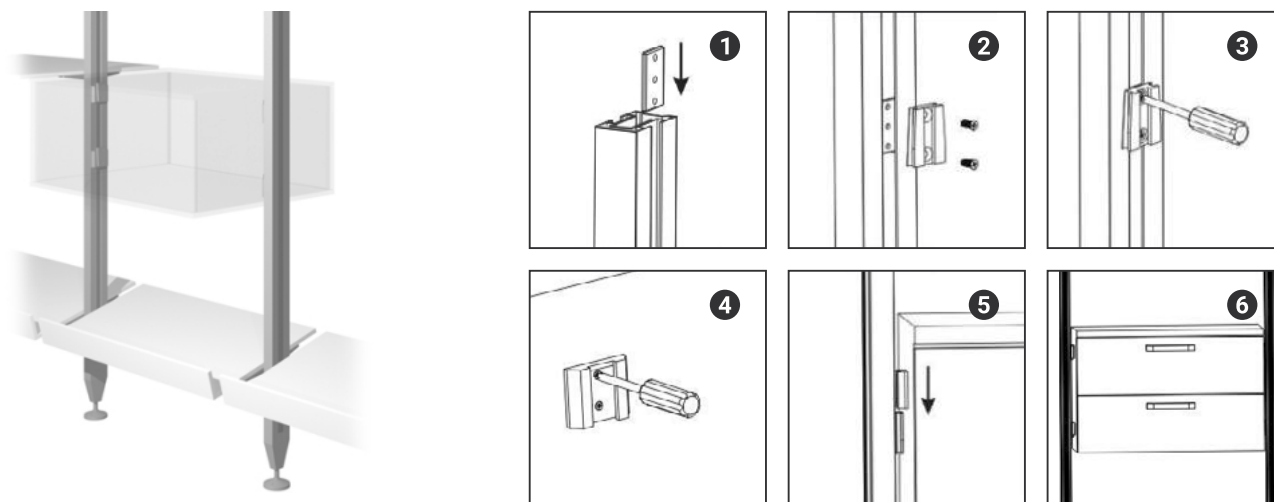


Схема 1

1. Для определения ширины навесного модуля расчет производится по следующей формуле:

Ширина секции навесного модуля = ширина монтажного проема минус 25 мм.

2. Крепление К 46 (для навесных модулей) состоит из двух элементов.

Один закрепляем к профилю РА 02 с помощью закладного крепления ЗК 03 винтами М5х12, другой – к навесному модулю (см. схему 1)

2.5. Монтаж штанги

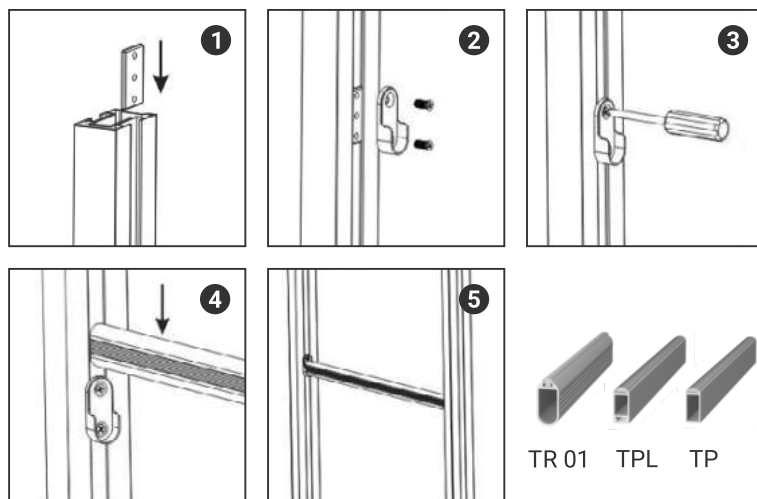


Схема 2



1. Для определения длины штанги расчет производится по следующим формулам:

Длина прямоугольной штанги = ширина монтажного проема минус 6 мм.

Длина овальной штанги = ширина монтажного проема минус 7 мм.

2. К заранее установленным в профиль-стойку РА 02 закладным креплениям ЗК 03 закрепляем штангодержатели D 20 винтами М5х10 (см. схему 2).

3. Устанавливаем штангу.

4. При установке штанги непосредственно под полкой минимальное расстояние между ними составляет 60 мм.